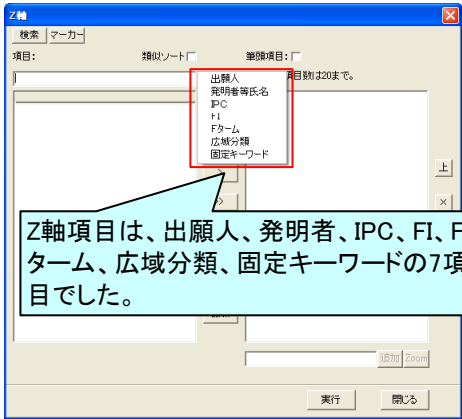
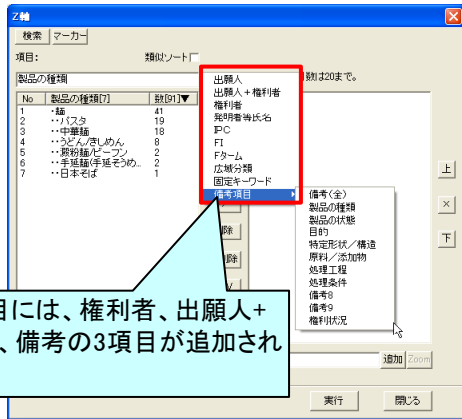
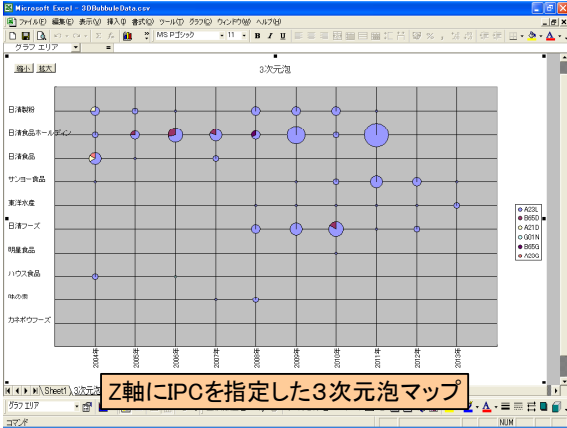
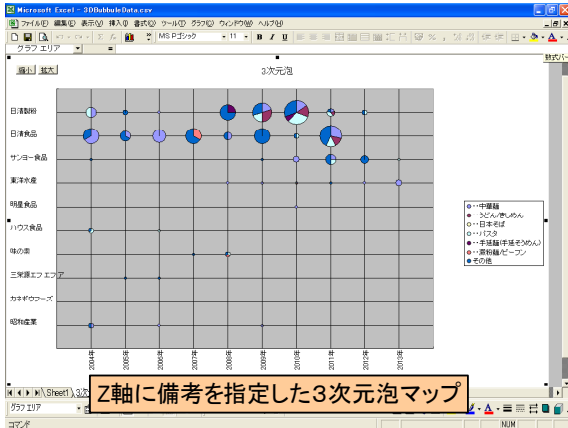


レイテック社はおお客様の声を積極的に反映いたします！
さらに充実した、使いやすい機能を搭載

PAT-LIST-JPS v8.8

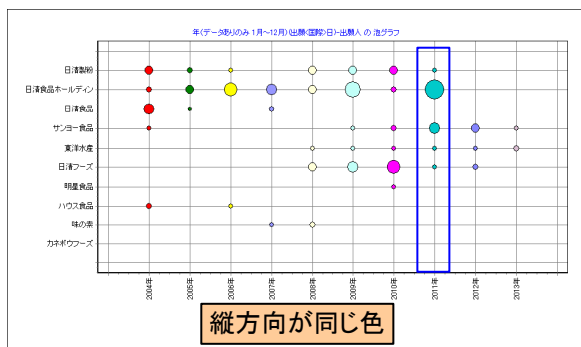
改善機能のご紹介

No.	Ver. 8.7	Ver. 8.8
マップ機能の改善		
1	3D 泡マップ — Z 軸項目の追加	
	<p>3D 泡マップの Z 軸に設定できる項目は、出願人、発明者等氏名、IPC、FI、F ターム、広域分類、固定キーワードの 7 項目のみで、備考は Z 軸に設定できませんでした。</p> 	<p>3D 泡マップの Z 軸項目に、権利者、出願人+権利者、備考の 3 項目が新たに加わり、合計 10 項目から選択できるようになりました。</p> 
	 <p style="text-align: center;">Z軸にIPCを指定した3次元泡マップ</p>	 <p style="text-align: center;">Z軸に備考を指定した3次元泡マップ</p>

マップ機能の改善

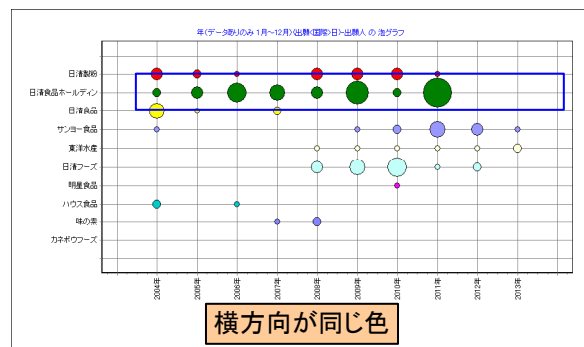
2 マップ機能の改善 — 泡マップ — 色付け方向の変更

泡マップは、縦方向に同じ色になるよう、色付けしてあります。



縦方向が同じ色

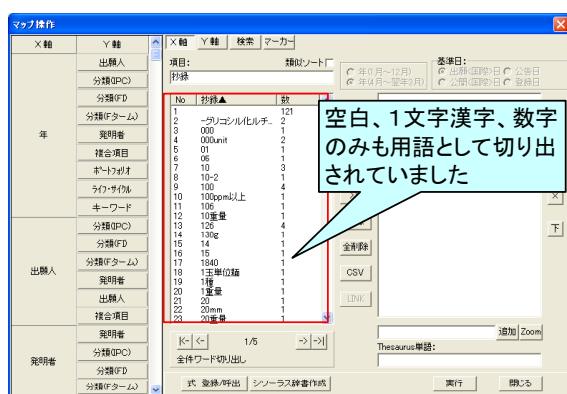
泡マップは、横方向に同じ色になるよう改善しました。



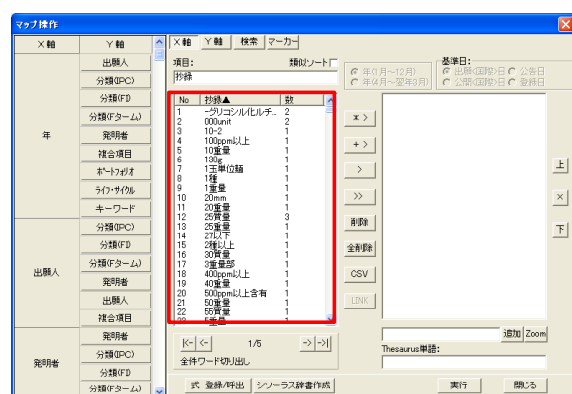
横方向が同じ色

3 マップ操作画面 — テキスト用語の切り出し

マップ操作画面で、マップ軸に抄録、請求範囲等のテキストを選択した際、空白、1文字漢字、数字のみなど、利用しない用語が切り出されました。

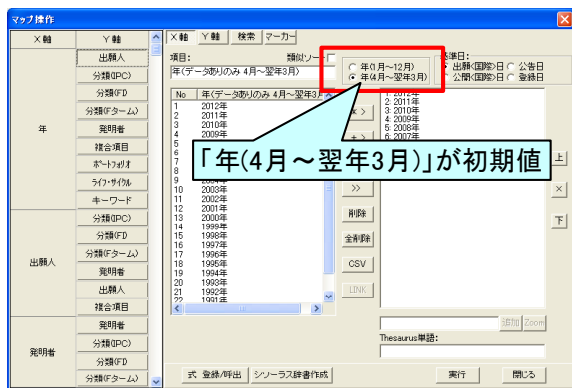


マップ操作画面で、マップ軸に抄録、請求範囲等のテキストを選択した際、空白、1文字漢字、数字のみなど、利用しない用語が切り出されないように改善しました。

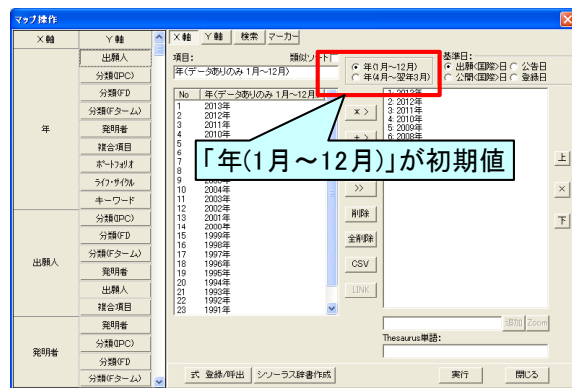


4 マップ操作画面 — マップ軸「年」の初期値を変更

マップ操作画面で、マップ軸に「年」を選択すると、「4月～翌年3月」が初期値で選択されています。



マップ操作画面で、マップ軸に「年」を選択すると、「1月～12月」が初期値で選択されるように改善しました。

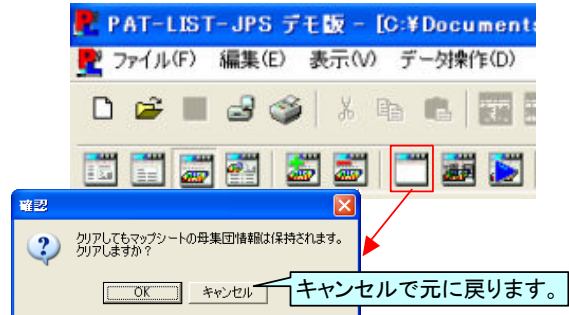
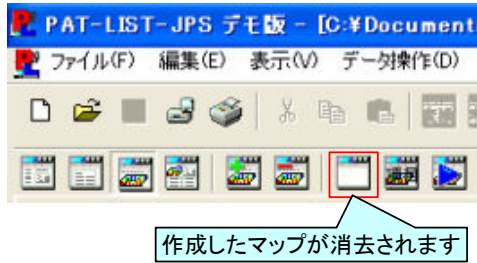


マップ機能の改善

5 マップ画面 — 「クリア」ボタンの確認メッセージの表示

マップ画面で、「項目設定」ボタンと間違えて「クリア」ボタンをクリックしてしまい、マップ軸設定を消去してしまうことがありました。

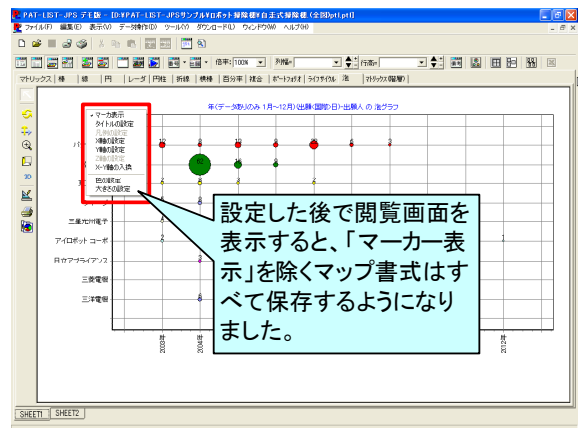
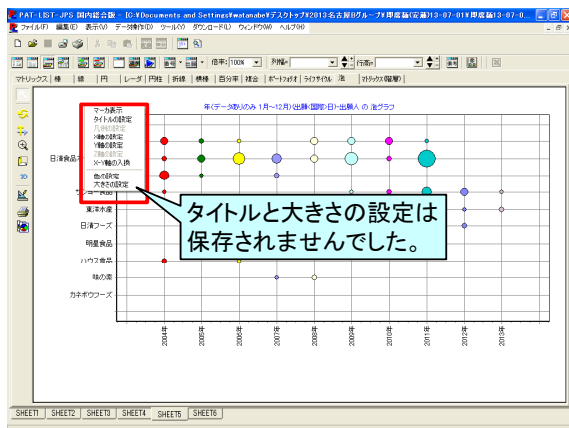
「クリア」ボタンをクリックした際、マップ軸設定を消去しても良いか確認するメッセージを表示するよう改善しました。



6 マップ画面 — マップ書式の保存

マップ画面上で、マウス右ボタンをクリックして設定するマップ書式の中で、「マップタイトル」と「大きさの設定」(泡の大きさ)は、保存されませんでした。

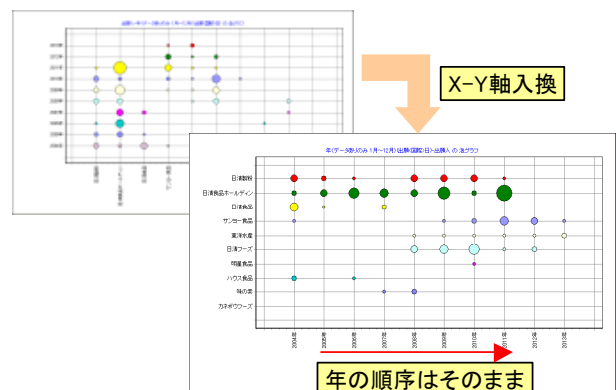
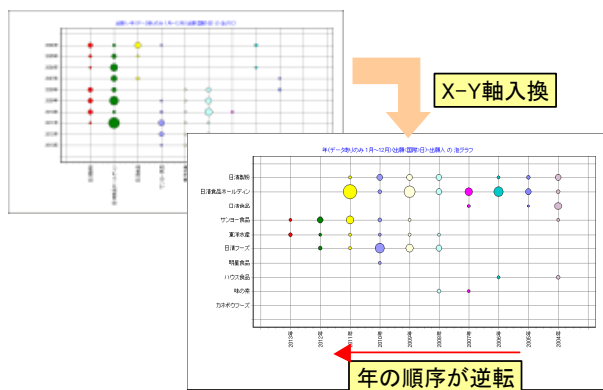
「マップタイトル」と「大きさの設定」(泡の大きさ)を含め、マップ画面上でマウス右ボタンをクリックして設定する「マーカ表示」以外のマップ書式項目は、書式の設定後に閲覧画面へ切り替えられた時に、すべて保存するように改善しました。



7 マップ画面 — 「X-Y 軸の入換」を繰り返した時の動作

マップ画面で、マウス右ボタンの「X-Y 軸の入換」を繰り返し行くと、年の順番が逆になることがありました。

マップ画面で、マウス右ボタンの「X-Y 軸の入換」を繰り返しても、軸項目の表示順序が変わらないように改善しました。



No.	Ver. 8.7	Ver. 8.8
-----	----------	----------

マップ機能の改善

8 マップ画面 — 印刷メニューと印刷ボタン

マップ画面の上側にある「印刷」ボタン及びマップ画面の「ファイル」-「印刷」メニューが機能していませんでした。



マップ画面の上側にある「印刷」ボタン及びマップ画面の「ファイル」-「印刷」メニューでマップを印刷できるように改善しました。



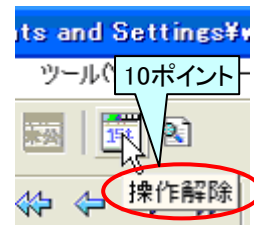
閲覧画面の改善

9 アイコン説明 — 文字サイズ

画面上のアイコンやボタンにカーソルを合わせた時に表示される機能説明の文字サイズが 9 ポイントでした。

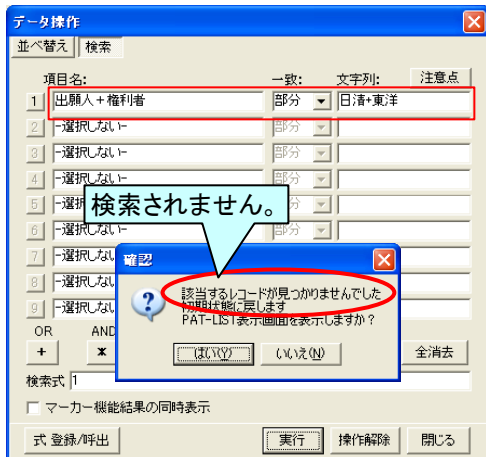


画面上のアイコンやボタンにカーソルを合わせた時に表示される機能説明の文字サイズを 10 ポイントに変更して見易く改善しました。また、これまで説明が表示されなかったアイコンやボタンも説明を表示するよう改善しました。

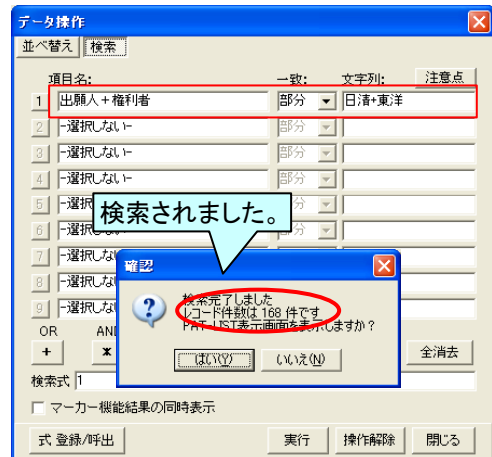


10 検索 — 「出願人+権利者」での OR(+) 及び AND(*) 入力

「出願人」及び「権利者」の検索では、「+」を使用した OR 条件や「*」を使用した AND 条件を使用できませんが、「出願人+権利者」検索では、「+」と「*」は使用できませんでした。



「出願人+権利者」検索でも、「出願人」及び「権利者」検索と同様に、「+」を使用した OR 条件や「*」を使用した AND 条件を使用できるように改善しました。

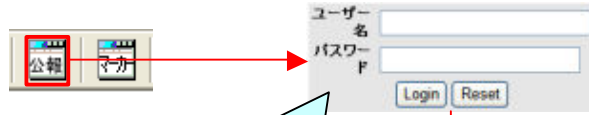


閲覧画面の改善

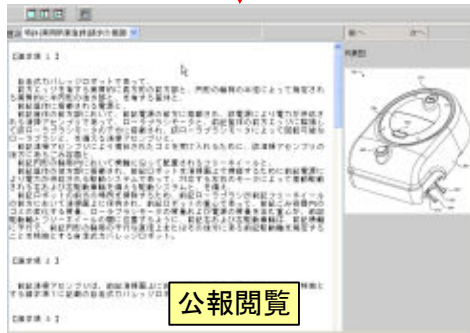
11

公報閲覧 — ログイン

当社サーバーと接続して公報を閲覧する際、閲覧画面の「公報」ボタンまたは表示画面の「PL-FT」でハイパーリンクをクリックする度に、「ログイン」画面が表示されました。



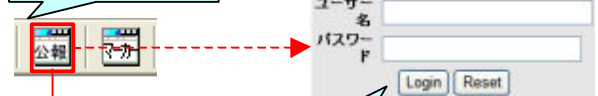
毎回ログインが必要でした



公報を閲覧する度に、毎回ログインする必要がありました。

一度ログインすると、Internet Explorer を閉じない限り、閲覧画面の「公報」ボタンや表示画面の「PL-FT」でハイパーリンクをクリックして、何度でも続けて公報を閲覧できるように改善しました。

クリックのみで表示



ログインは1度のみ



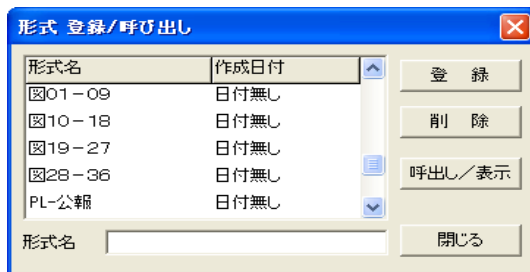
1度ログインすると、Internet Explorer を閉じない限り、何度でも公報を閲覧できます。

表示画面の改善

12

ユーザー帳票 — 「PL-Card」の追加

オプションのマルチマップやマルチテーブルで表示されるカード型帳票が、ユーザー帳票 (PL-User) で使用できませんでした。



「PL-User」 - 「設定」 - 「形式登録/呼び出し」画面のリストに「PL-Card」がありませんでした。

オプションのマルチマップやマルチテーブルで表示されるカード型帳票を「PL-Card」として、ユーザー帳票の帳票リストに追加しました。ユーザー帳票 (PL-User) で帳票リストから呼び出して利用できます。

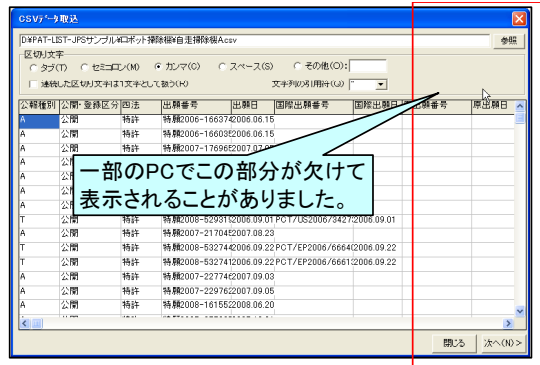


CSV データ取込機能の改善

13 CSV データ取込画面 — 画面切れを改善

高分解能ディスプレイを備えた一部の PC で、「CSV データ取込」画面が途中で切れて、「CSV ファイル選択」ボタンが表示されなくなることがありました。

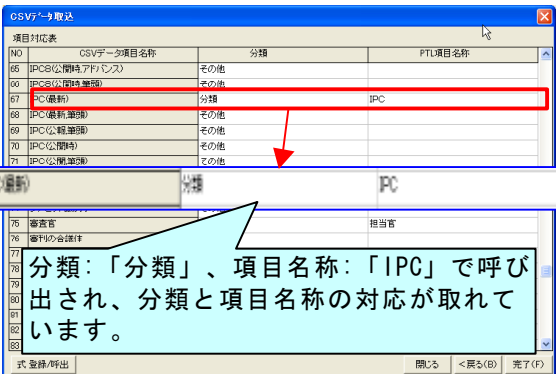
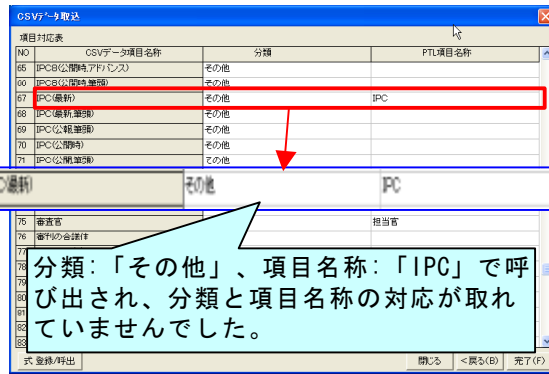
CSV ファイル選択画面を最初に表示するように改善しました。また Windows7 の文字サイズ「中」を選択した場合でも、「CSV データ取込」画面が途中で切れずすべて表示されるように改善しました。



14 「CSV データ取込」 — 項目対応表の式登録/呼出

「CSV データ取込」画面で項目対応表を式登録した際、分類と PTL 項目名称の正しい対応が取れないで保存される項目がありました。

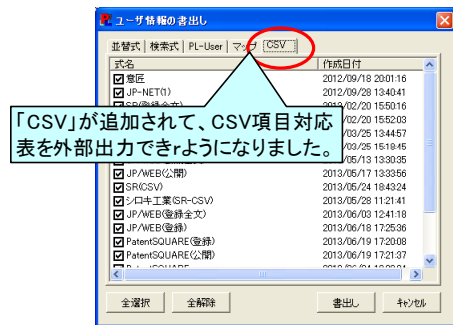
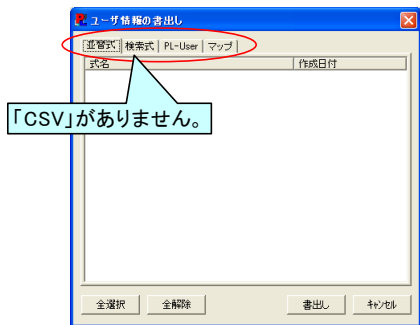
項目対応表の分類と PTL 項目名称の正しい対応を保った状態ですべて式登録できるように改善しました。



15 「CSV データ取込」 — 登録式の入出力

「CSV データ取込」画面で式登録した項目対応表は、他の PC へ引き渡せませんでした。

「CSV データ取込」画面で式登録した項目対応表も外部ファイルに出力して、他の PC へ引き渡せるように改善しました。



No.	Ver. 8.7	Ver. 8.8
-----	----------	----------

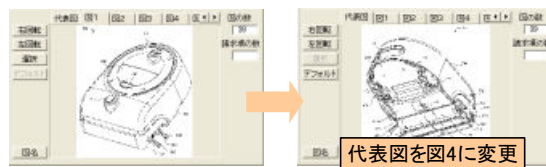
オプションマップの改善

16 マルチテーブル/マルチマップ — 図面表示

閲覧画面で代表図として表示する図を他の図面に変更しても、オプションのマルチテーブルやマルチマップには反映されませんでした。



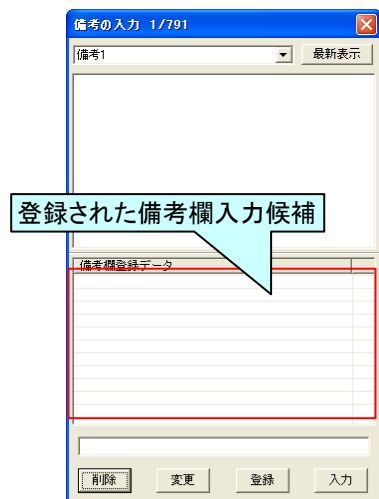
閲覧画面で代表図として表示する図を他の図面に変更すると、オプションのマルチテーブルやマルチマップに表示する図に反映するように改善しました。



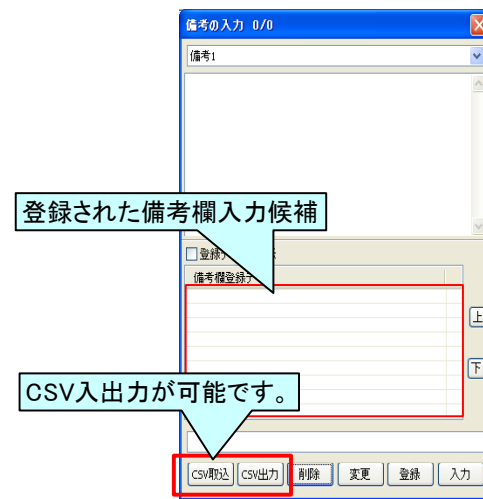
カスタマイズ機能の追加

17 備考の入力 — 登録データの CSV 入出力

備考欄入力候補として登録した備考欄登録データを外部入出力が行えませんでした。



カスタマイズで、備考欄入力候補として登録した備考欄登録データを CSV 入出力する機能を追加できるように改善しました。



2013年8月1日発行



株式会社レイテック

ホームページ <http://www.raytec.co.jp>

電子メール info@raytec.co.jp

■東京本社 〒101-0025 東京都千代田区神田佐久間町 1-9 第7 東ビル 7階

TEL: 03-5577-5898 FAX: 03-5577-5899

■名古屋支社 〒460-0003 名古屋市中区錦 3-11-25 アーク栄錦ニュービジネスビル 5階

TEL:052-228-9260 FAX:052-228-7997